

## К сведению покупателей!

Сохраняйте этот паспорт на протяжении всего срока эксплуатации мебели.

### 1. Общие сведения

1.1. Мебель является предметом общебытового назначения, предназначена для оборудования комнат и выполняет функции в зависимости от комплектации.

1.2. Использовать мебель не по значению категорически запрещается.

1.3. Качественные характеристики мебели, ее внешний вид и долговечность использования во многом зависит от точности выполнения требований по сборке, эксплуатации и уходу за ней, указанных в данном паспорте.

### 2. Покупка и транспортировка мебели

2.1. При покупке мебели убедитесь в наличии в паспорте штампа торгового предприятия с указанием даты продажи и подписью ответственного лица.

2.2. При получении товара удостоверьтесь в комплектности изделий, согласно Вашему заказу.

2.3. Изготовитель не несет ответственности, в случае если товар был приобретен с открытой или поврежденной упаковкой.

2.4. Для транспортировки мебели рекомендуется пользоваться услугами торгового предприятия.

2.5. При транспортировке и хранении упакованная мебельная продукция должна быть надежно защищена от влаги, грязи, сильных толчков, ударов тяжелыми предметами, а также недопустимо падение упаковок с мебельной продукцией с любой высоты.

2.6. За механические повреждения, возникшие при транспортировке личным автотранспортом, самостоятельной сборке или хранении изделия, предприятие ответственности не несет.

2.7. Замена деталей с механическими повреждениями (бой, сколы, царапины), возникшими в процессе сборки или при транспортировке самовывозом, производится за дополнительную плату. Возврат деталей обязателен в упаковке изготовителя.

### 3. Правила сборки, установки, эксплуатации и ухода

3.1. Мебель должна храниться и эксплуатироваться в приспособленном отапливаемом помещении при температуре не ниже +2°C и относительной влажности воздуха от 45 до 70 %.

3.2. Для сборки мебели рекомендуется пользоваться услугами торгового предприятия.

3.3. Сборку мебельных изделий необходимо производить на ровной и чистой поверхности, руководствуясь инструкцией по сборке, которая прилагается к каждому изделию.

3.4. Устанавливать мебель необходимо на расстоянии не менее 0,5 м от отопительных приборов.

3.5. Не разрешается передвигать мебель по полу, так как это может привести к поломке ножек деталей мебели.

3.6. Предохраняйте мебель от механических повреждений и воздействия агрессивных химических веществ, попадания влаги. Будьте внимательны в обращении с веществами, которые оставляют нестираемые пятна.

3.7. Загрязненные поверхности необходимо чистить мягким тампоном, используя мыльный раствор или средства бытовой химии, в которых отсутствуют абразивные добавки.

3.8. Запрещается использовать для чистки острые предметы, кислоты, щелочные растворы, а также абразивные средства, предназначенные для ухода за посудой и сантехническими изделиями.

3.9. Будьте внимательны в обращении с веществами, которые при использовании могут оставлять на поверхности мебели несмываемые пятна.

3.10. Запрещается ставить на поверхность мебели раскаленные предметы без теплоизоляционной прокладки.

3.11. В процессе эксплуатации мебели возможно ослабление крепежной фурнитуры, при необходимости следует подтянуть винты, шурупы, болты и гайки.

3.12. Пыль с поверхностей удаляется мягкой сухой тканью (фланель, плюш).

3.13. При эксплуатации изделий, имеющих стеклянные двери, полки и зеркала необходимо помнить, что эксплуатация стеклонизделий и зеркал с трещиной сопряжена с риском получения травмы. При появлении трещин поврежденную стеклодеталь или зеркало следует немедленно заменить.

### 4. Гарантийные обязательства

4.1. Предприятие гарантирует соответствие мебели требованиям нормативно-технической документации ГОСТ 16371 -93, ГОСТ 19917-93 при условии соблюдения правил сборки, установки, эксплуатации и ухода, изложенных в данном паспорте.

4.2. Гарантийный срок эксплуатации мебельного изделия 12 месяцев со дня реализации через предприятие торговли.

4.3. В течение гарантийного срока предприятие-изготовитель обязуется безвозмездно устранять скрытые производственные дефекты, выявленные потребителем при эксплуатации мебели, а в случае невозможности устранения - заменить изделие.

4.4. Гарантия не распространяется на наборы мебели:

-при отсутствии паспорта;

-по истечению срока гарантии и отсутствию даты продажи в паспорте, который заверен штампом магазина;

-при несоблюдении правил транспортировки, сборки, эксплуатации и ухода;

-при самовольном внесении изменений в конструкцию мебели заказчиком;

-при повреждениях мебели, которые возникли, вследствие непредвиденных обстоятельств (наводнение, пожар и т.д.).

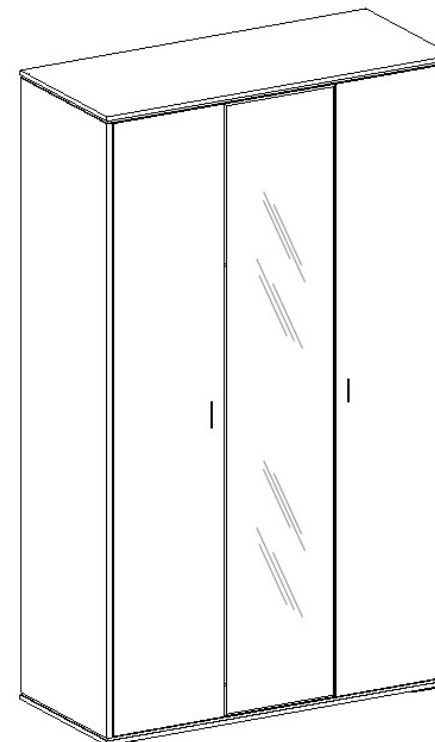
### Примечание

\*Претензии предъявляются в организацию по месту приобретения мебели.

# Набор корпусной мебели модульной системы

## ВАЛЕРИЯ КВАДРО

# Шкаф 3-х створчатый

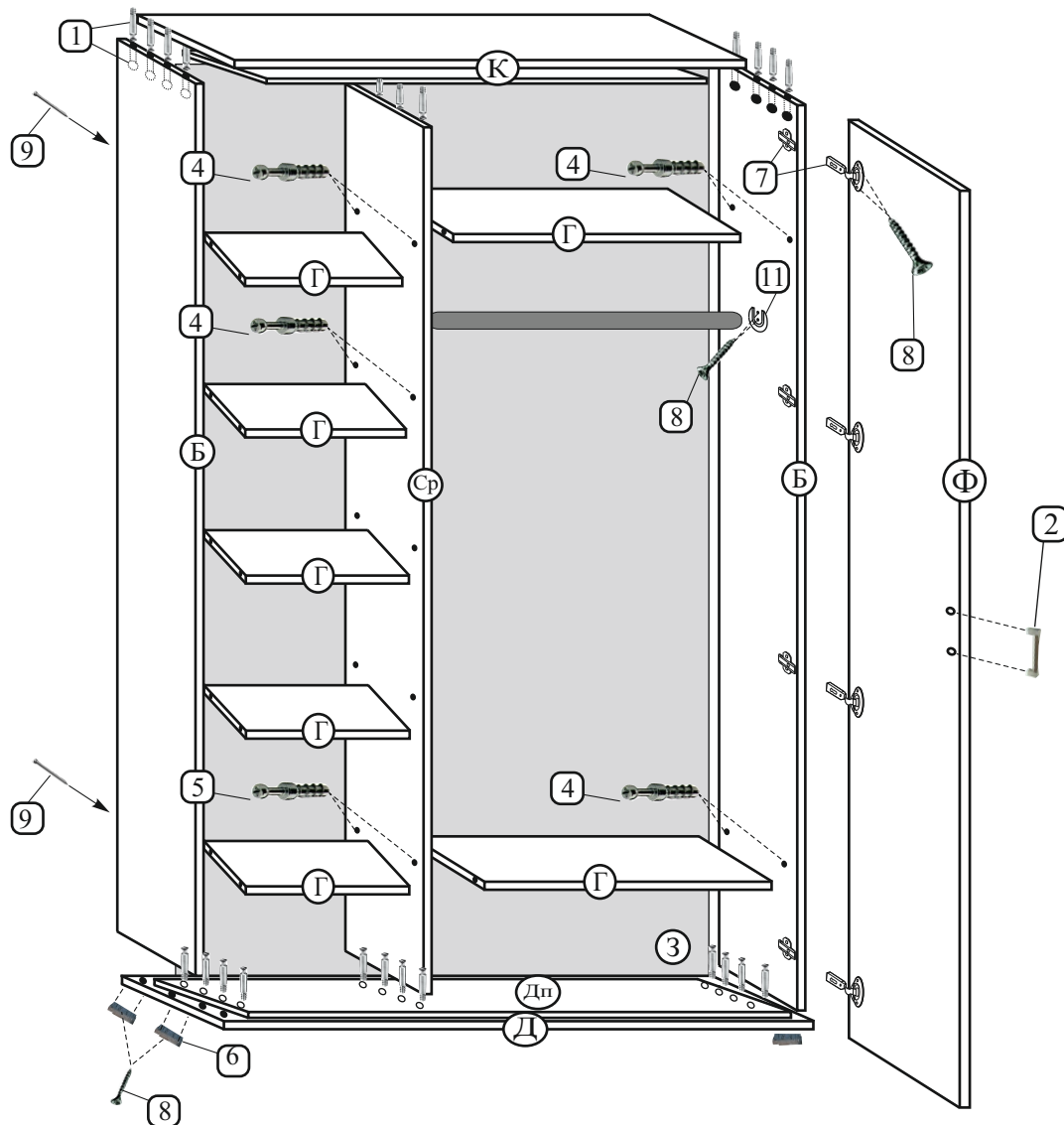


Габаритные размеры:

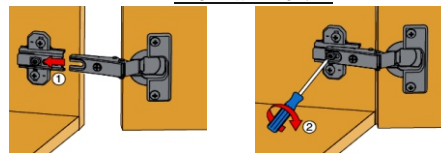
Ширина: 1400 мм; Глубина: 610 мм; Высота: 2336 мм

## Схема сборки

Б - Боковина; Г - Горизонт;  
 Ф - Фасад; З - Задняя стенка;  
 ○ - невидимое отверстие;  
 К - Крышка; Д - Дно;  
 Ср - Средняя стойка; Дп- Декоративная панель

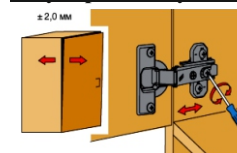


### Монтаж петли



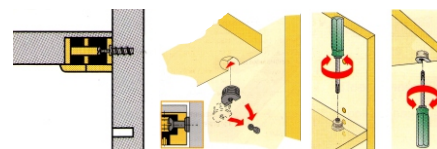
По завершении регулировки  
 глубины двери затягивается винт.

### Регулировка глубины



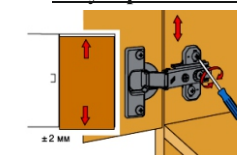
Ослабить крепежный винт и отрегулировать  
 расстояние между дверью и боковиной шкафа.  
 Затем снова затянуть крепежный винт.

### Монтаж стяжки



Стяжка VB крепится с тыльной стороны горизонта.

### Регулировка высоты



Слегка ослабить крепежные винты монтажной  
 планки, выверить по высоте позицию двери.  
 Затем крепежные винты снова затянуть.

## Комплектация

№ п/п	Наименование	Рисунок	Кол-во
1	Стяжка-эксцентрик+заглушка		24+24
2	Ручка ВАЛМАКС 64 мм с винтами		3
3	Стяжка VB 35/16		28
4	Дюбель DU 321		24
5	Дюбель DU 712		2
6	Опора-квадрат		5
7	Петля Hettich 16 + 9.5(на Ср)		8+4
8	Шуруп 4x16		50
9	Гвозди мебельные		70
10	Штанга (L-891 мм)		1
11	Штангодержатель		2
12	Скотч 2-х сторонний		5м/п

## Комплект деталей

№ п/п	Наименование	Размер	Сердцевина	Кол-во
1	Боковая стенка	2264x 606	ЛДСП 22 мм	2
2	Горизонт	445 x 586	ЛДСП 16 мм	5
3	Декор. панель	1392 x602	ЛДСП 10 мм	2
4	Средн. стойка	2264 x 589	ЛДСП 16 мм	1
5	Фасад	2258 x448	ЛДСП 16 мм	3
6	Задняя стенка	2283 x 469	ХДФ 4 мм. Белое	1
7	Горизонт	895 x 589	ЛДСП 16 мм	2
8	Крышка, дно	1400 x 610	ЛДСП 16 мм	2
9	Задняя стенка	2283 x 457	ХДФ 4 мм. Белое	2

Эксцентрики к деталям Крышка и Дно  
 крепятся через Декоративную панель