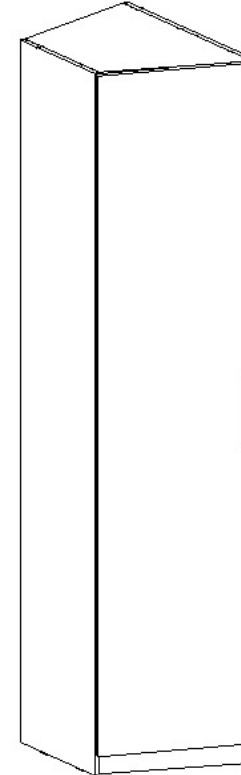


Набор корпусной мебели модульной системы ВАЛЕРИЯ - Лайт

Пенал скошенный



К сведению покупателей!

Сохраняйте этот паспорт на протяжении всего срока эксплуатации мебели.

1. Общие сведения

- 1.1. Мебель является предметом общепытового назначения, предназначена для оборудования комнат и выполняет функции в зависимости от комплектации.
- 1.2. Использовать мебель не по назначению категорически запрещается.
- 1.3. Качественные характеристики мебели, ее внешний вид и долговечность использования во многом зависит от точности выполнения требований по сборке, эксплуатации и уходу за ней, указанных в данном паспорте.

2. Покупка и транспортировка мебели

- 2.1. При покупке мебели убедитесь в наличии в паспорте штампа торгового предприятия с указанием даты продажи и подписью ответственного лица.
- 2.2. При получении товара удостоверьтесь в комплектности изделий, согласно Вашему заказу.
- 2.3. Изготовитель не несет ответственности, в случае если товар был приобретен с открытой или поврежденной упаковкой.
- 2.4. Для транспортировки мебели рекомендуется пользоваться услугами торгового предприятия.
- 2.5. При транспортировке и хранении упакованная мебельная продукция должна быть надежно защищена от влаги, грязи, сильных толчков, ударов тяжелыми предметами, а также недопустимо падение упаковок с мебельной продукцией с любой высоты.
- 2.6. За механические повреждения, возникшие при транспортировке личным автотранспортом, самостоятельной сборке или хранении изделия, предприятие ответственности не несет.
- 2.7. Замена деталей с механическими повреждениями (бой, сколы, царапины), возникшими в процессе сборки или при транспортировке самовывозом, производится за дополнительную плату. Возврат деталей обязателен в упаковке изготовителя.

3. Правила сборки, установки, эксплуатации и ухода

- 3.1. Мебель должна храниться и эксплуатироваться в приспособленном отапливаемом помещении при температуре не ниже + 2°C и относительной влажности воздуха от 45 до 70 %.
- 3.2. Для сборки мебели рекомендуется пользоваться услугами торгового предприятия.
- 3.3. Сборку мебельных изделий необходимо производить на ровной и чистой поверхности, руководствуясь инструкцией по сборке, которая прилагается к каждому изделию.
- 3.4. Устанавливать мебель необходимо на расстоянии не менее 0,5 м от отопительных приборов.
- 3.5. Не разрешается передвигать мебель по полу, так как это может привести к поломке ножек деталей мебели.
- 3.6. Предохраняйте мебель от механических повреждений и воздействия агрессивных химических веществ, попадания влаги. Будьте внимательны в обращении с веществами, которые оставляют нестираемые пятна.
- 3.7. Загрязненные поверхности необходимо чистить мягким тампоном, используя мыльный раствор или средства бытовой химии, в которых отсутствуют абразивные добавки.
- 3.8. Запрещается использовать для чистки острые предметы, кислоты, щелочные растворы, а также абразивные средства, предназначенные для ухода за посудой и сантехническими изделиями.
- 3.9. Будьте внимательны в обращении с веществами, которые при использовании могут оставлять на поверхности мебели несмываемые пятна.
- 3.10. Запрещается ставить на поверхность мебели раскаленные предметы без теплоизоляционной прокладки.
- 3.11. В процессе эксплуатации мебели возможно ослабление крепежной фурнитуры, при необходимости следует подтянуть винты, шурупы, болты и гайки.
- 3.12. Пыль с поверхностей удаляется мягкой сухой тканью (фланель, плюш).
- 3.13. При эксплуатации изделий, имеющих стеклянные двери, полки и зеркала необходимо помнить, что эксплуатация стеклонизделий и зеркал с трещиной сопряжена с риском получения травмы. При появлении трещин поврежденную стеклодеталь или зеркало следует немедленно заменить.

4. Гарантийные обязательства

- 4.1. Предприятие гарантирует соответствие мебели требованиям нормативно-технической документации ГОСТ 16371 -93, ГОСТ 19917-93 при условии соблюдения правил сборки, установки, эксплуатации и ухода, изложенных в данном паспорте.
- 4.2. Гарантийный срок эксплуатации мебельного изделия 12 месяцев со дня реализации через предприятие торговли.
- 4.3. В течение гарантийного срока предприятие-изготовитель обязуется безвозмездно устранить скрытые производственные дефекты, выявленные потребителем при эксплуатации мебели, а в случае невозможности устранения - заменить изделие.
- 4.4. Гарантия не распространяется на наборы мебели:

- при отсутствии паспорта;
- по истечению срока гарантии и отсутствию даты продажи в паспорте, который заверен штампом магазина;
- при несоблюдении правил транспортировки, сборки, эксплуатации и ухода;
- при самовольном внесении изменений в конструкцию мебели заказчиком;
- при повреждениях мебели, которые возникли, вследствие непредвиденных обстоятельств (наводнение, пожар и т.д.).

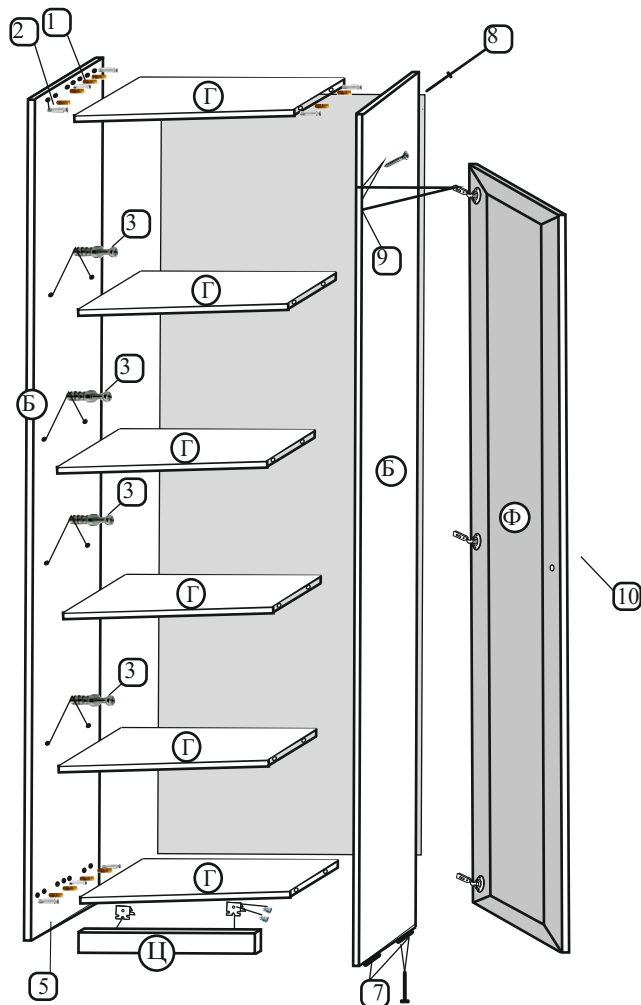
Примечание

*Претензии предъявляются в организацию по месту приобретения мебели.

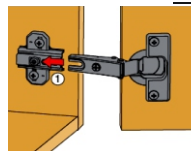
Габаритные размеры:

Ширина: 426 мм; Глубина: 570/330 мм; Высота: 2301 мм

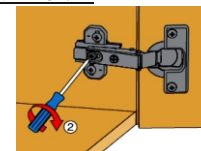
Б - Боковина; Г - Горизонт;
 Ф - Фасад; З - Задняя стенка;
 П - Полка;
 ○ - невидимое отверстие;
 Ф-фасад; К-корона; Ц-цоколь



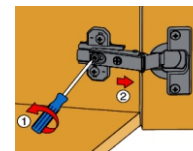
Монтаж петли



Боковая часть петли шлицем вводится под предварительно смонтированный винт монтажной планки и задвигается от себя.

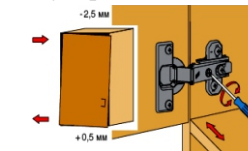


По завершении регулировки глубины двери затягивается винт.



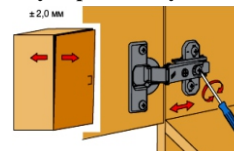
Демонтаж осуществляется в обратном порядке.

Регулировка наложения



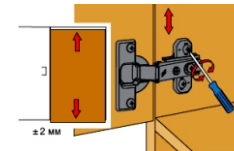
Винт повернуть право: наложение уменьшается (-).
 Винт повернуть лево: наложение увеличивается (+).

Регулировка глубины



Ослабить крепежный винт и отрегулировать расстояние между дверью и боковиной шкафа. Затем снова затянуть крепежный винт.

Регулировка высоты

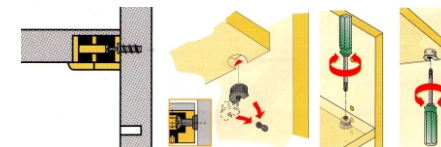


Крепление уголка



Прикрутить уголок к боковине и цоколю винтами 5x13.

Монтаж стяжки



Стяжка VB крепится с тыльной стороны горизонта.

Комплектация

№ п/п	Наименование	Рисунок	Кол-во
1	Шкант 8x30 мм		12
2	Эксцентриковая стяжка		10
3	Дюбель DU 321		16
4	Стяжка VB 35/16		16
5	Уголок универсальный		4
6	Винт 6,3x13 мм		16
7	Подпятник		4
8	Гвозди мебельные 1.2x20 мм		36
9	Петля Ferrari 30°		3
10	Ручка AR-YX 316/224 мм с винтами		1
11	Шуруп 4 x 16		12

Комплект деталей

№ п/п	Наименование	Размер	Сердцевина	Кол-во
1	Боковая стенка	2301 x 570	ЛДСП 16 мм	1
2	Горизонт	394 x 570	ЛДСП 16 мм	6
3	Боковая стенка	2301 x 325	ЛДСП 16 мм	1
4	Фасад	2237 x 477	ЛДСП 16 мм	1
5	Цоколь	473 x 59	ЛДСП 16 мм	1
6	Задняя стенка	2237 x 421	ХДФ 4 мм. Белое	1
7	Цоколь	394 x 59	ЛДСП 16 мм	1