

## Инструкция по эксплуатации и уходу за мебелью

Уважаемые покупатели, сохранность мебели и срок ее службы зависит не только от качества материала и изготовления, но также и от правильного ухода за мебелью при ее эксплуатации.

### Запрещается:

- ставить мебель около источников тепла (печи, камины, батареи);
- хранить и устанавливать мебель в сырых, непроветриваемых помещениях;
- ставить на рабочие поверхности горячие предметы (без подставки);
- оставлять без необходимости двери открытыми (во избежание перекосов и деформации конструкции);
- использовать для чистки различные абразивные порошки и пасты;
- протирать поверхность мебели растворителем, кислотами и щелочами (использовать только средства по уходу за мебелью);
- допускать попадание влаги.

### Следует:

- Все поверхности мебели оберегать от механических повреждений, от попадания кислот, щелочей, духов, одеколona, растворителей;
- мебель, выпускаемую ОООПО «Мебельная индустрия», необходимо эксплуатировать в сухих, проветриваемых помещениях при температуре воздуха от + 10 до +28 градусов С и относительной влажности воздуха 50-70%; мебель боится попадания влаги;
- следует периодически подтягивать гайки, винты, шурупы мебели, имеющие крепления болтами, винтами, шурупами;
- при перемещении мебели ее необходимо освободить от содержимого.

Порядок предъявления претензии по качеству мебели:

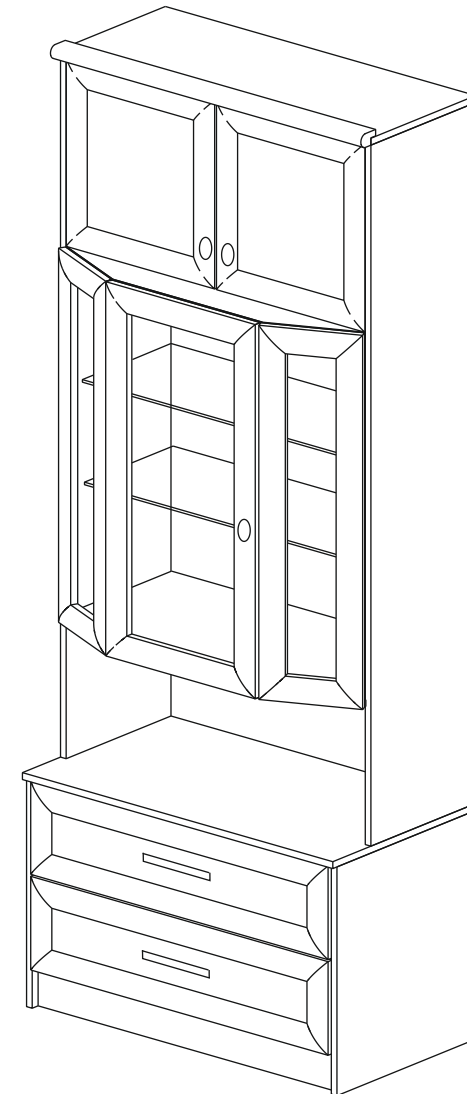
1. претензии по некомплектности или качеству мебели должны направляться покупателям непосредственно в магазин, где приобретена мебель с обязательным приложением товарного чека.
2. по дефектам, появившемся из-за несоблюдения покупателем правил эксплуатации и ухода за мебелью, претензии не принимаются.

### Гарантии:

12 месяцев со дня приобретения при предъявлении гарантийного талона по обнаруженным, скрытым производственным дефектам. За механические повреждения, возникшие при транспортировке, установке или неправильной эксплуатации, предприятие ответственности не несет.

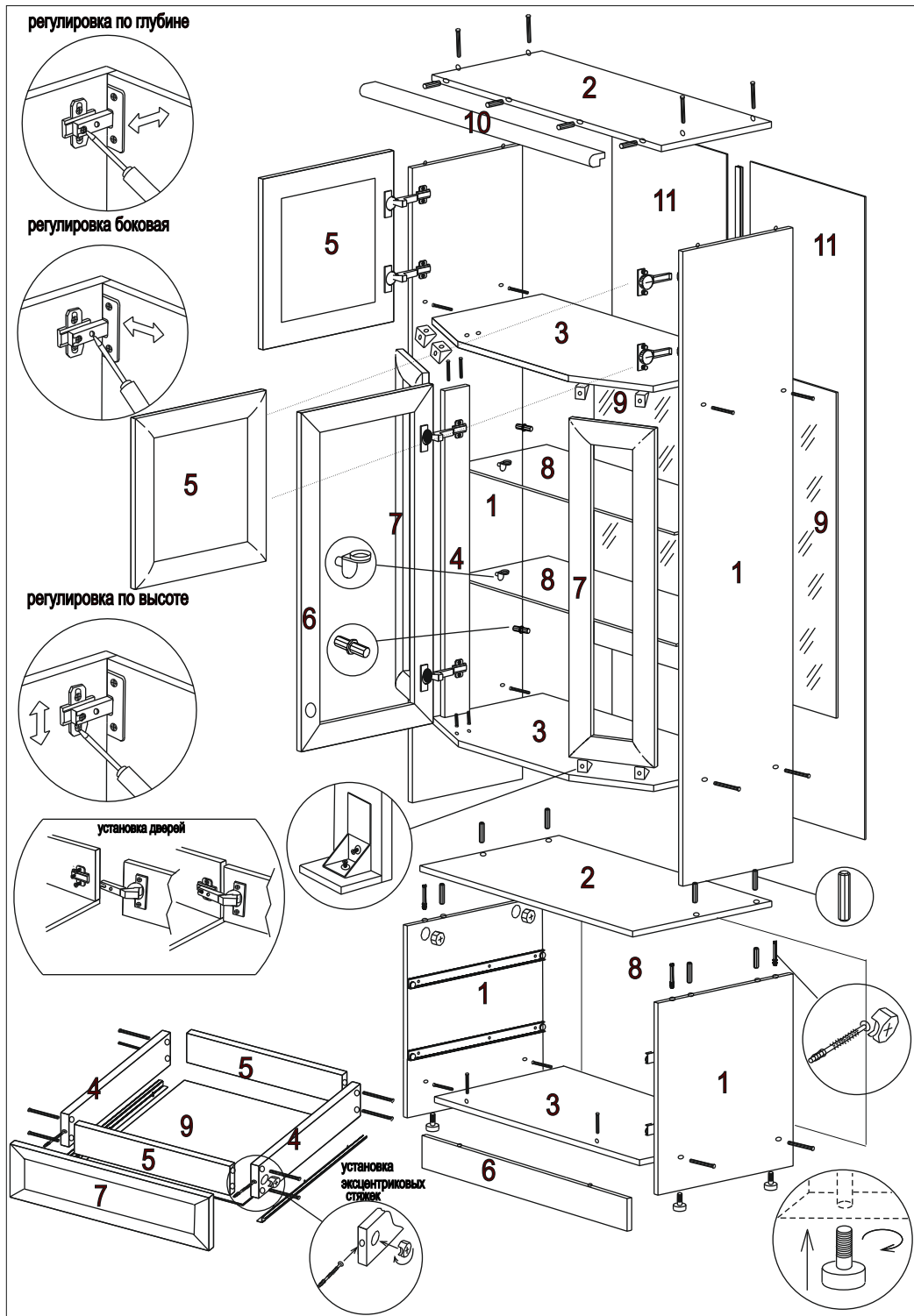
## инструкция по сборке, эксплуатации и уходу

### шкаф ЯННА -11



2204\*882\*484

“Мебельная индустрия” г. Пенза  
(8412) 49-35-55; 69-75-59



### Вниманию покупателя!

1. Упрощенное изображение фурнитуры дано к каждому изделию
2. Для фурнитуры в деталях сделаны отверстия.
3. Возможна замена фурнитуры и комплектующих на предприятии.
4. Ввиду непрерывного совершенствования изделия, возможны незначительные изменения конструкции.
5. По истечении 6-ти месяцев проверять и подтягивать всю крепежную фурнитуру.

### Комплекующие детали

№ элемента	Наименование	Размеры	Кол-во шт.
1	Бок	2234*500	2
2	Крышка	884*544	1
3	Вязка	814*500	3
4	Цоколь	814*90	1
5	Бок ящика	450*90	2
6	Вязка ящика	756*90	2
7	Фасад	1544*403	2
8	Фасад	437*403	2
9	Накладка ящика	144*810	1
10	Рейка 026	2234 мм	2
11	Карниз 015	884 мм	1
12	Карниз 015	544 мм	2
13	ЛДВП	540*845	4
14	ЛДВП	445*785	1
15	Полка-стекло	812*420	3
16	Зеркало	605*405	2
17	Зеркало	925*405	2

### Комплекующая фурнитура

№ элемента	Условное обозначение	Наименование	Количество
1		гвозди-для крепления ЛДВП	0,071 кг.
2		Евровинт	38 шт.
3		Саморез 4*16	40 шт.
4		Ручка	3 шт.
5		Разделитель ДВП 1624 мм	1 шт.
6		Петля 4-х шарнирная Боярд внутренняя	8 шт.
7		Винт 4*25-для крепления ручек	3 шт.
8		Стяжка угловая пластмассовая	8 шт.
9		Стяжка межсекционная 25 мм	6 шт.
10		Стяжка эксцентриковая	4 шт.
11		Петля 4-х шарнирная Боярд	2 шт.
12		Полкодержатель металл. для крепления зеркала	10 шт.
13		Шкант 8*50 для крепления рейки 026	4 шт.
14		Шкант 8*35	8 шт.
15		Подпятник регулируемый	4 шт.
16		Полкодержатель мет. с силиконом	8 шт.
17		Саморез 4*16	40 шт.
18		Направляющие 400 мм	2 комплекта
19		Ручки комодные	2 шт.
20		Винт 4*35-для крепления ручек на накладке ящиков	3 шт.
21		Шайба	4 шт.

### Комплекующие детали нижней секции

№ элемента	Наименование	Размеры	Кол-во шт.
1	Бок	530*470	2
2	Крышка	882*484	1
3	Вязка	850*450	1
4	Боковина ящика	400*140	4
5	Вязка ящика	792*140	4
6	Цоколь	850*90	1
7	Накладная рамка	217*846	2
8	ДВП	880*450	1
9	ЛДВП	400*822	2

Гвозди 2\*25 используются для крепления ДВП, саморезами 4\*16 крепятся петли. Если несколько модулей устанавливаются рядом, их необходимо стянуть между собой межсекционными стяжками 25 мм, просверлив самостоятельно отверстия диаметром 5 мм в произвольных местах